

Kan politiken beställa och besluta om effektiva tidiga insatser?

SKL:s programberedning
barns och ungas hälsa

Augusti 2015 - Maj 2017



Programberedningen för barn och ungas hälsa

**Ordförande**

Hans Leghammar (MP)
Region Halland



Maria Nyman Stjärnskog (S)
Skurups kommun



Shakhlo Altieva (MP)
Stockholms läns landsting



Ida Legnemark (V)
Borås stad



Raymond Pettersson (C)
Värnamo kommun



Marie Litholm (KD)
Haninge kommun

**Vice ordförande**

Johanna Sjö (M)
Stockholms stad



Elin Norén (S)
Region Dalarna



Thomas Lundberg (V)
Kramfors kommun



Per Wahlberg (M)
Landstinget i Västernorrland



Anna Ågerfalk (L)
Region Örebro län

Beredningens uppdrag

- Hur en **gemensam kraftsamling** kan göras av stat, kommuner, landsting och regioner, samt berörda samhällsaktörer, för att *främja barns och ungas hälsa* och möjlighet till en livssituation som främjar optimal utveckling
- Hur ett **gemensamt utvecklingsarbete** kan göras av stat, kommuner, landsting och regioner för att *minska kvalitetsskillnader i arbetet med barns och ungas hälsa* och öka *strävan efter en jämlik vård*
- Hur **innovativa och effektiva strategier** ur ett mänskligt och samhällsekonomiskt helhetsperspektiv kan åstadkommas där *hälsofrämjande och förebyggande arbete såväl, tidiga insatser och samverkan* verksamheter och huvudmän emellan är centralt för att bygga vår framtida välfärd

Beredningens fördjupningsområden

- **Tidiga insatser** utifrån tidig ålder och i förhållande till specialiserade insatser
- **Problem vid övergångar** mellan verksamheter och huvudmän
- **Gränsöverskridande samverkan** mellan verksamheter och huvudmän



Kan politiken beställa och besluta om effektiva tidiga insatser???

I procent

Ca 13 % av en årskull hamnar utanför samhället.

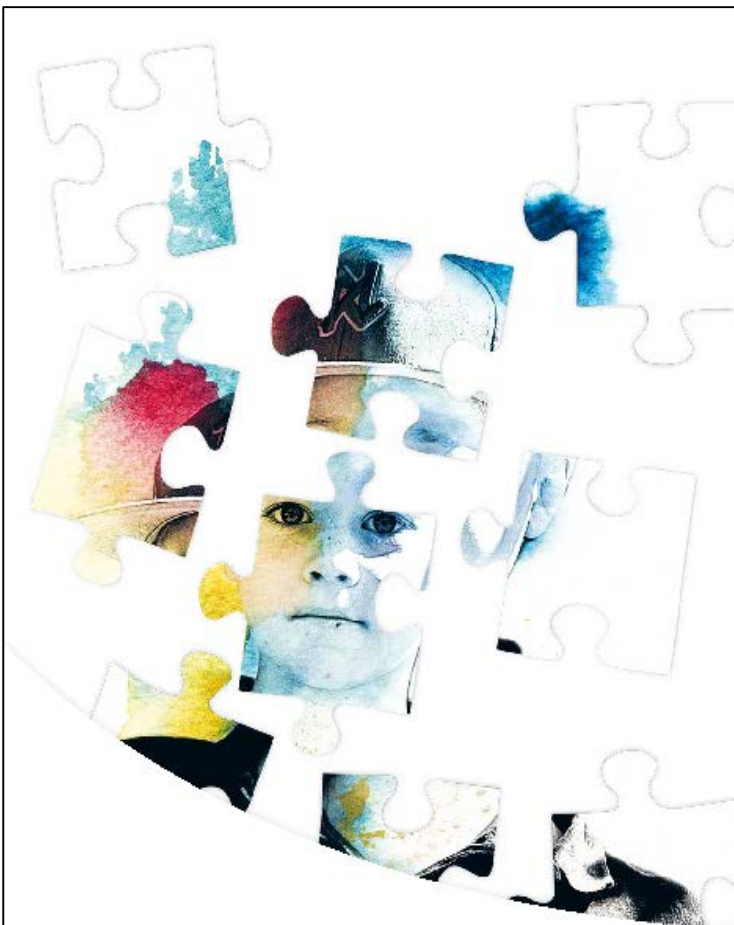
I kronor

10-15 miljoner per person och 144 miljarder per årskull.

- Källa: Ingvar Nilsson, nationalekonom

Beredningen har diskuterat fram en långsiktig strategi....

- Beställningar från såväl **politisk som förvaltningsledningsnivå** behöver efterfråga ett helhetsperspektiv på barns och ungas hälsa
- Bort från stuprörsplanering och organisering!
- En **gemensam långsiktig vision** och **mål** som utgår från önskade och prioriterade resultat för barn och unga och deras familjer
- **Samordning och effektivisering av resurser**, genom ökad och strukturerad samverkan mellan stat, kommuner, landsting och regioner på såväl nationell, regional som lokal nivå
- Bygga hållbara **tvärsektoriella politiska strukturer och processer** på alla nivåer

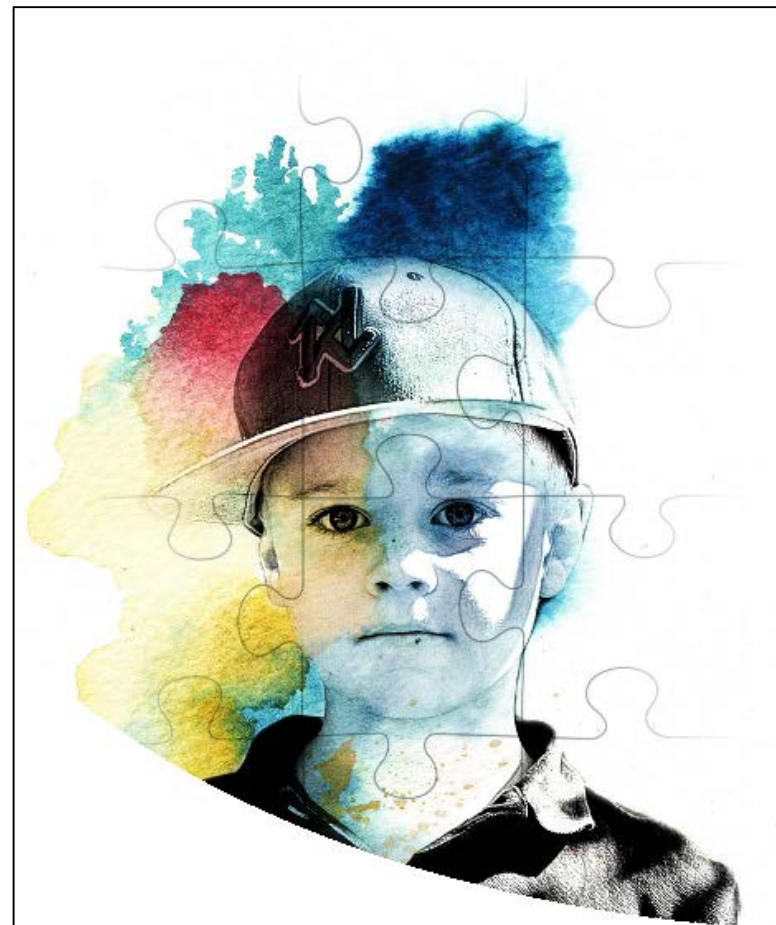


Barns och ungas hälsa i Sverige

EN BESKRIVNING AV NULÄGET



Sveriges
Kommuner
och Landsting



Helhetsperspektiv på barns och ungas hälsa

TVÄRSEKTORIELLA POLITISKA ARENOR



Sveriges
Kommuner
och Landsting

Intressantaste läsningen?

Beredningens kunskapsinhämtning

- Nationell utblick
- Internationell utblick

Välfärdens stödfunktioner behöver samordnas

- Lagstiftningar behöver harmoniseras
- Varje aktör en egen pusselbit

Hinder och möjligheter

- Tidiga insatser
- Problem vid övergångar....
- Gränsöverskridande samverkan...
- Främjande och motverkande faktorer
- Tvärsektoriella politiska arenor för långsiktiga strategier

Bilagor och förslag till manualer

Programberedningens förslag

"Intressebevakning" gentemot staten:

Staten ska arbeta mer strategiskt med barns och ungas hälsa.

Huvudinriktning: samordning och samverkan som ger förutsättningar för effektivare tidiga insatser.

SKL ska stödja sina medlemmar:

Strategiskt stöd i arbetet med barns och ungas hälsa.

Huvudinriktning: stödja och utveckla metoder och processer som leder till lönsamma och effektiva tidiga insatser.

Personliga slutsatser....

Framgångsfaktorer, strategier:

- **Övergripande utgångspunkter för framgångsrika strategier?**
- -Långsiktigt helhetsperspektiv - 10-åriga politiska strategier, (som t ex Kanada och Skottland)
- -Tvärsektoriella och strategiska samverkans- och beslutsarenor, nedmontera stuprören eller använd dem bara för "rutinmässig produktion"
- **Fokus på tidiga insatser som kan göra skillnad:**
- Ta fram mål som har fokus på att göra skillnad...!

Bättre mål och uppföljning för de grupper som har särskilda behov.

Gör jämlikt – gör skillnad!

- -Utveckla relevant uppföljning som mäter faktiska förändringar och effekter, både på kort och lång sikt. Blir det verkligen långsiktig och strategisk samverkan som leder till tidiga/tidigare insatser och kostnadseffektiva förbättringar.

Är "riktningen" långsiktigt hållbar?

Framgångsfaktorer, hjälpvertyg:

- **Hjälpverktyg för att lyckas med strategierna?**
- -Ta fram nuläges- och omvärldsanalyser som även inkluderar dialoger med verksamheter och brukare.
- -Studera och nyttja andras "framgångsfaktorer" som lett till förändringar och effekter....
- -Gör prognoser om vad som håller på att hända..... Beräkna och synliggör vad nuvarande verksamhet riskerar att kosta, mänskligt/ekonomiskt och vilka vinster tidigare insatser skulle kunna ge.
- -Fokusera främst på det som redan är "bäst" och de utmaningar som är viktigast/det som är "sämst". Gör det som är bra ännu bättre och lyft det som är sämst....!
- Våga prioritera, vi kan inte fokusera på allt.....
- -Satsa på lärande och gränsöverskridande metodutvecklingsprojekt...
- Evidens och uppföljningar pekar på stort behov av fler lärande och gränsöverskridande pilotprojekt som har till syfte att förändra och förbättra för de som behöver extra stöd och hjälp. Från insatsstyrning till behovsstyrning - gör jämlikt, gör skillnad....!

SKL ska i sin intressebevakning gentemot staten verka för att

1. Främjande och tidiga insatser för barns och ungas hälsa genomsyrar alla relevanta politikområden
2. Statliga beslut och aktiviteter som rör barns och ungas hälsa samordnas över ministerområden, departements- och myndighetsgränser
3. Staten har en sammanhållen och långsiktig strategi för barns och ungas hälsa som utveckling och satsningar inom området utgår ifrån

SKL ska i sin intressebevakning gentemot staten verka för att

4. Kraftfullt förstärka forskning kring barns och ungas hälsa
5. Säkerställa att kunskap om barns och ungas hälsa samlas in och sprids
6. Aktuell lagstiftning möjliggör gemensam analys och beslutsfattande för att underlätta samarbete, dokumentation och uppföljning
7. Grundutbildningar och fortbildning understödjer ett multiprofessionellt arbetssätt i verksamheter för barn och unga. Gemensamma moment bör ingå som förberedelse till ett gott teamarbete

SKL ska stödja medlemmarnas arbete med

1. Utveckling och användning av rätt data för analys och gemensamma beslut med fokus på resultat och förbättringar
2. Strategier för effektiv samverkan och tidiga insatser för att främja barns och ungas hälsa
3. Utveckling av ledning och styrning med fokus på lokalt förbättringsarbete

SKL ska stödja medlemmarnas arbete med

4. En gemensam struktur för kunskapsspridning kring barns och ungas hälsa
5. Att utveckla sätt för att frigöra resurser för främjande av tidiga insatser för barns och ungas hälsa
6. Utveckling av politiska arenor för styrning och ledning med fokus på helhetssyn och tvärasektoriellt arbetssätt

SKL ska stödja medlemmarnas arbete med

7. Att genomföra utvecklingsinsatser i samband med lagändringar eller nationella satsningar

8. Fungera som en arena för tvärsektoriellt erfarenhetsutbyte mellan medlemmarna kring barnkonventionen, barns och ungas hälsa m.m.