

Kommittédirektiv (2017:33) Inrättande av en delegation mot segregation



Tidigare satsningar

Segregation och sociala klyftor är inget nytt problem i Sverige.

Tidigare regeringar har gjort omfattande satsningar:

1995–1999: ”Blommanpengarna”

1999–2006: ”Storstadssatsningen”

2007-2014: ”Den urbana utvecklingspolitiken”

Vad har vi lärt oss?



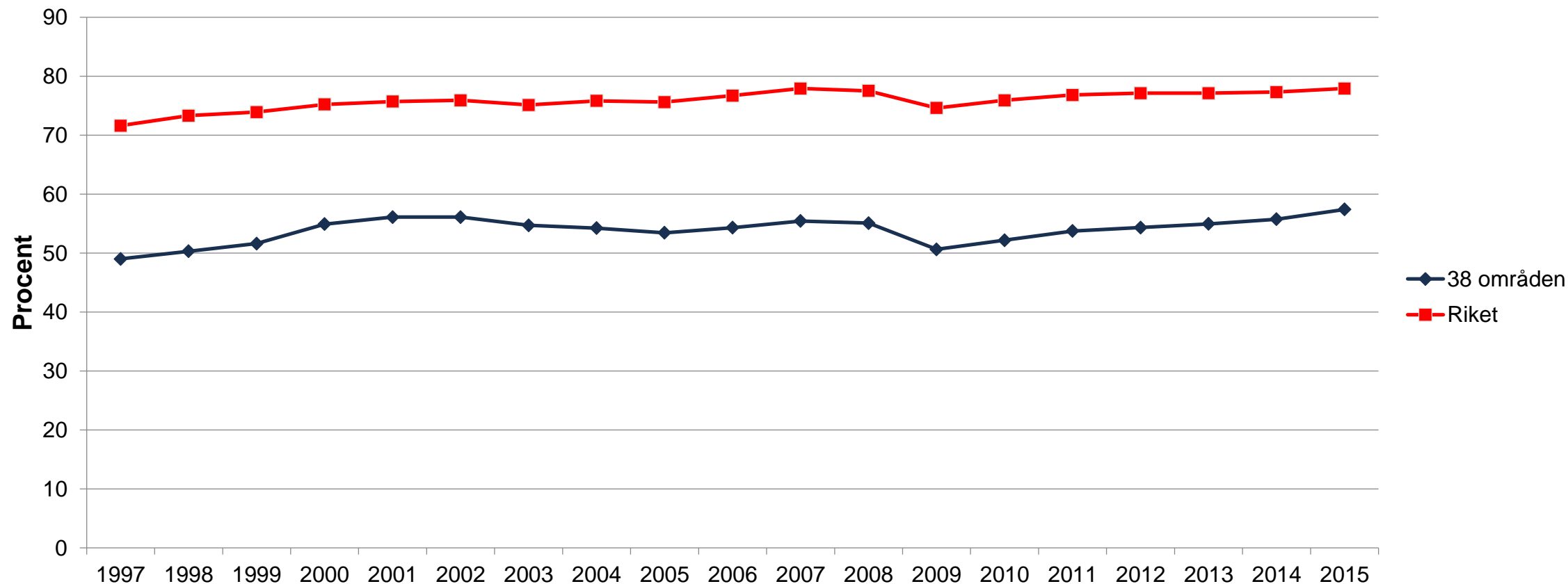
Slutsatser från utvärderingar

- Brist på lokal förankring
- Kortsiktighet – för mycket projekt
- Framgång för många individer - men rådde inte på det strukturella problemet
- Bra med samverkan – när det fungerar
- Satsningarna har lett fram till att man synliggjort problem och lösning
- Nätverk, forum, konferenser och andra former av erfarenhets- och kunskapsutbyte



Tydligt lägre andel som arbetar i utsatta områden. Stor variation

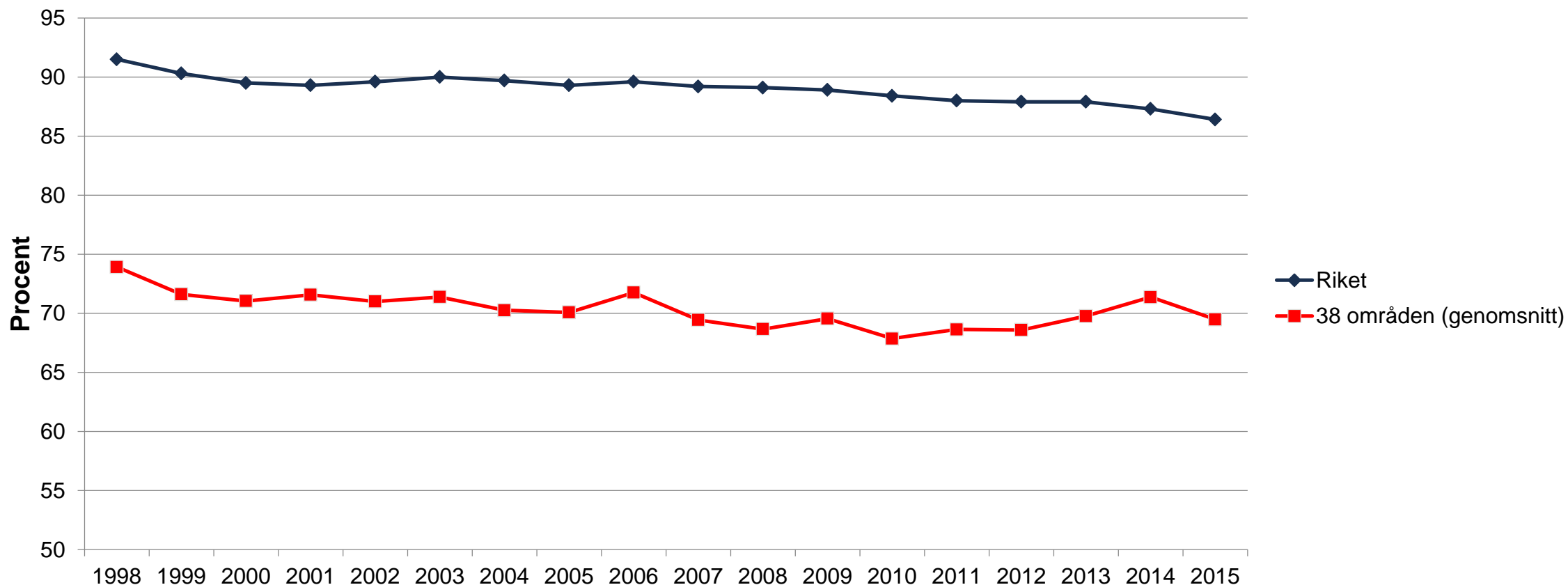
Förvärvsintensitet. Andel förvärvsarbetande i befolkningen 20-64 år i 38 socioekonomiskt utsatta områden jämfört med riket. 1997-2015. Procent



Kommentar: Uppgifter för 38 områden avser medelvärdet för socioekonomiskt utsatta områden som räknas antingen som URB-områden eller LUA-områden i SCB:s statistikdatabas. Förvärvsintensiteten baseras på antal förvärvsarbetande i november respektive år.

Fortsatt sämre skolresultat i utsatta områden – stabil skillnad

Andel behöriga till gymnasium efter avslutat högstadium i 38 socioekonomiskt utsatta bostadsområden jämfört med hela riket. 1998-2015. Procent

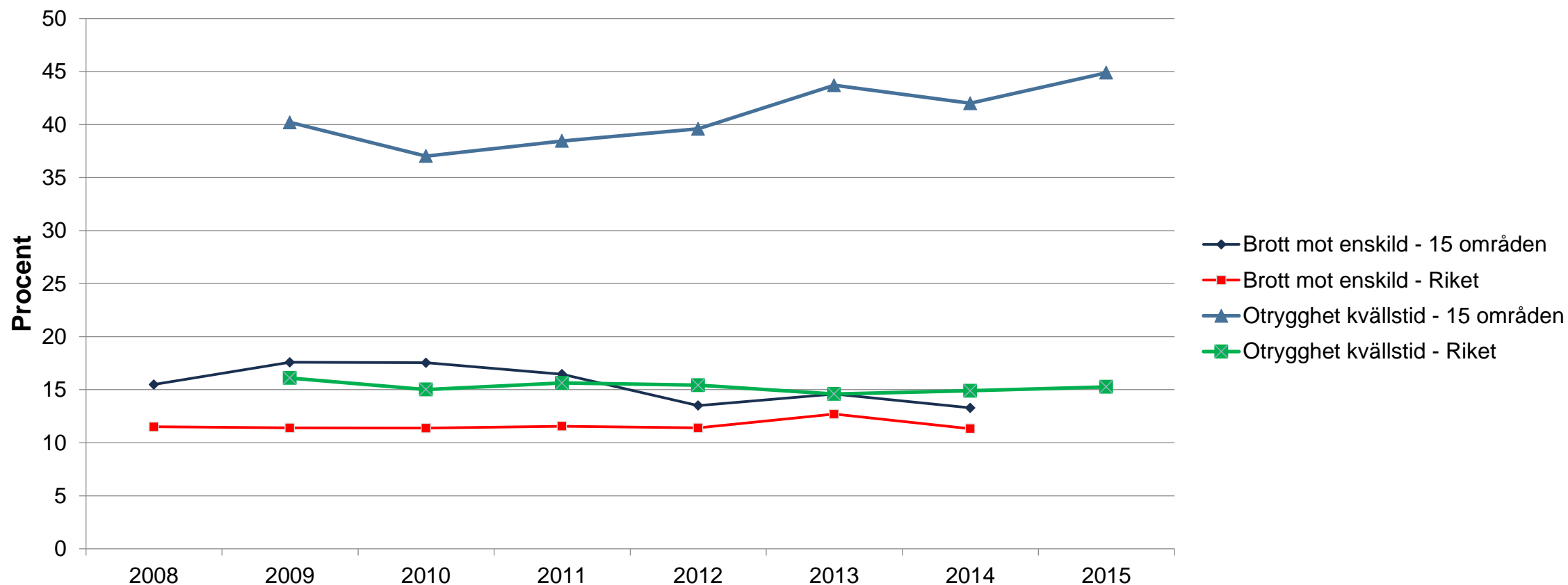


Kommentar: Uppgifter för 38 områden avser medelvärdet för socioekonomiskt utsatta områden som räknas antingen som URB-områden eller LUA-områden i SCB:s statistikdatabas.



Betydande skillnad i upplevd otrygghet

Andel utsatta för brott mot enskild person respektive som känner mycket eller ganska stor otrygghet utomhus kvällstid. 15 socioekonomiskt utsatta områden jämfört med hela riket. 2008-2015. Procent



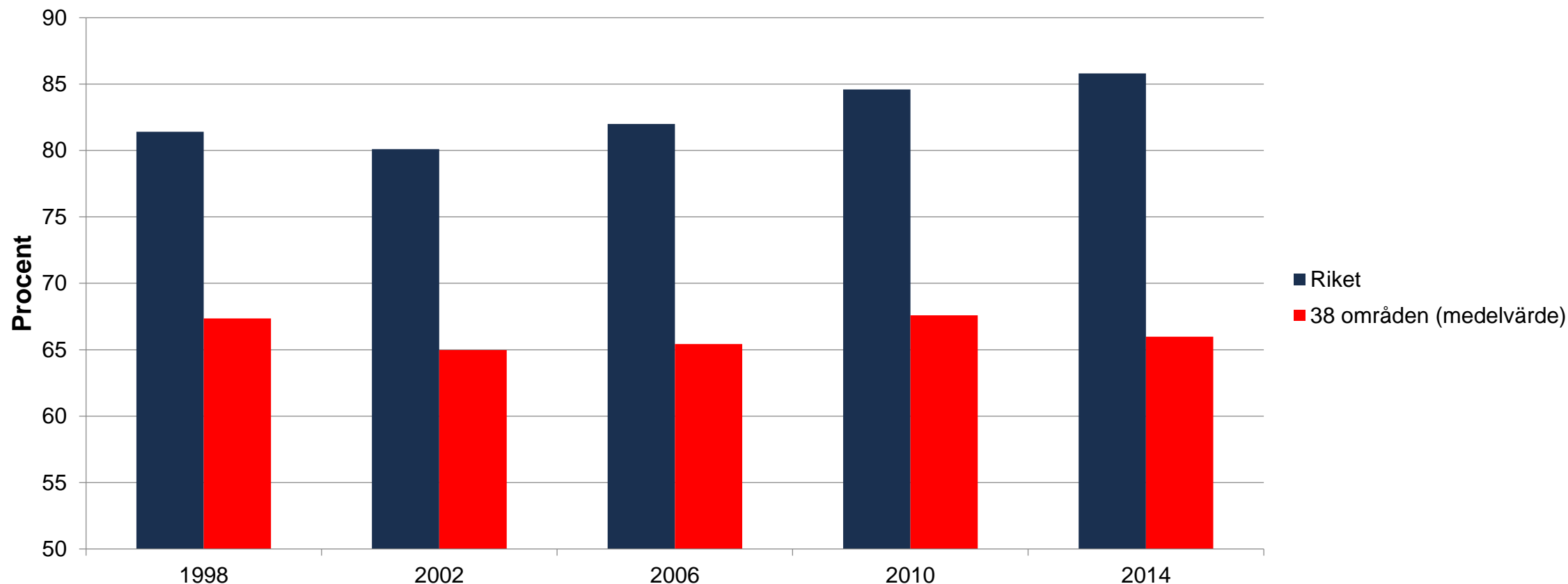
Kommentar: 15 områden socioekonomiskt utsatta områden avser så kallade URB-områden. Uppgifter baserade på Nationella trygghetsundersökningen från BRÅ. Data för de 15 URB-områdena utgörs av treårsmedelvärden. Med brott mot enskild person avses misshandel, sexualbrott, hot, personrån, bedrägeri och trakasserier.



Väsentligt lägre valdeltagande i utsatta områden

Deltagande i val till riksdagen i 38 socioekonomiskt utsatta bostadsområden jämfört med hela riket, 1998-2014.

Procent



Kommentar: Uppgifter för 38 områden avser medelvärdet för socioekonomiskt utsatta områden som räknas antingen som URB-områden eller LUA-områden i SCB:s statistikdatabas.



Reformprogram för minskad segregation 2017-2025

Programmet syftar till att lyfta socialt utsatta områden och att bryta segregationsmekanismer strukturellt

Insatser i huvudsak inom fem utvecklingsområden:

- bekämpa brottsligheten,
- minska långtidsarbetslösheten,
- lyfta skolorna och elevernas resultat,
- stärka samhällsservicen och minska bostadssegregationen
- stärka demokratin och stödja det civila samhället.

Jämställdhet ska genomgående beaktas i arbetet och hedersrelaterat våld och förtryck ska motverkas

Kommitténs uppgift

”En statlig myndighet ska inrättas för att, i samverkan med kommuner landsting, regioner, myndigheter, forskare och organisationer i det civila samhället verka för genomförande av reformprogrammet genom långsiktigt utvecklingsarbete. Myndigheten ska initiera och finansiera utvecklingsarbete samt nätverk och erfarenhetsutbyten mellan kommuner”



Inrättande av en delegation mot segregation

- I mars 2017 fattade regeringen beslut om att ge en särskild utredare i uppdrag att förbereda och bilda en ny myndighet – Delegationen mot segregation.
- Delegationens uppdrag är att verka för **genomförandet** av regeringens reformprogram för att minska segregationen.
- Genom **samordning, analys, stöd** och **uppföljning** av insatser inom de fem prioriterade områdena ska myndigheten bidra till **ökad kvalitet** och **effektivitet** i de insatser som görs på nationell, regional och kommunal nivå.
- Arbetet ska ske i **samverkan** med kommuner, landsting, regioner, myndigheter, forskare och organisationer i det civila samhället
- Delegationen ska **initiera** och **finansiera** utvecklingsarbeten, nätverk och erfarenhetsutbyten.

Inrättande av en delegation mot segregation

- Arbetet på de fem områdena i reformprogrammet ska ske i respektive ansvarig linjeorganisation och myndigheten ska inte överta uppgifter från andra myndigheter.
- Avsatta medel för utgifter mot segregation:
2017: 50 miljoner kronor
2018: 75 miljoner kronor
2019 till 2025: 100 miljoner kronor per år
- Enrådsmyndighet lokaliserad i en storstads närområde.
- Delegationens verksamhet planeras inledas den 1 januari 2018.

Exempel på satsningar som kan bidra till minskad segregation

- Kommunsektorn tillförs fr.o.m. 2017 årligen 10 miljarder kronor
- Samverkan för bästa skola och ett nytt kunskapslyft – stöd till förskolor med särskilt tuffa förutsättningar och skolor med låga kunskapsresultat
- Mer resurser till polisen och brottsförebyggande insatser
- Upprustning av miljonprogrammen
- Insatser för att minska långtidsarbetslösheten
- Stöd till lokala resurscenter för demokratisk delaktighet i socialt utsatta områden
- Insatser för att stärka socialtjänstens sociala barn- och ungdomsvård
- Tillsättandet av en kommission för jämlik hälsa
- En nationell samordnare respektive en överenskommelse mellan regeringen och Sveriges Kommuner och Landsting för psykisk hälsa
- ”Äga rum” (satsning på konst och kultur i socioekonomiskt utsatta områden).



Så här har vi tänkt

- Få en bild av nuläget – vad vet vi, vad behöver vi mer veta
 - Vad görs redan – vad borde göras
 - Hitta bra exempel – sprida kunskap
 - Få relationer
-
- Kommunerna och deras arbete är avgörande för att lyckas

